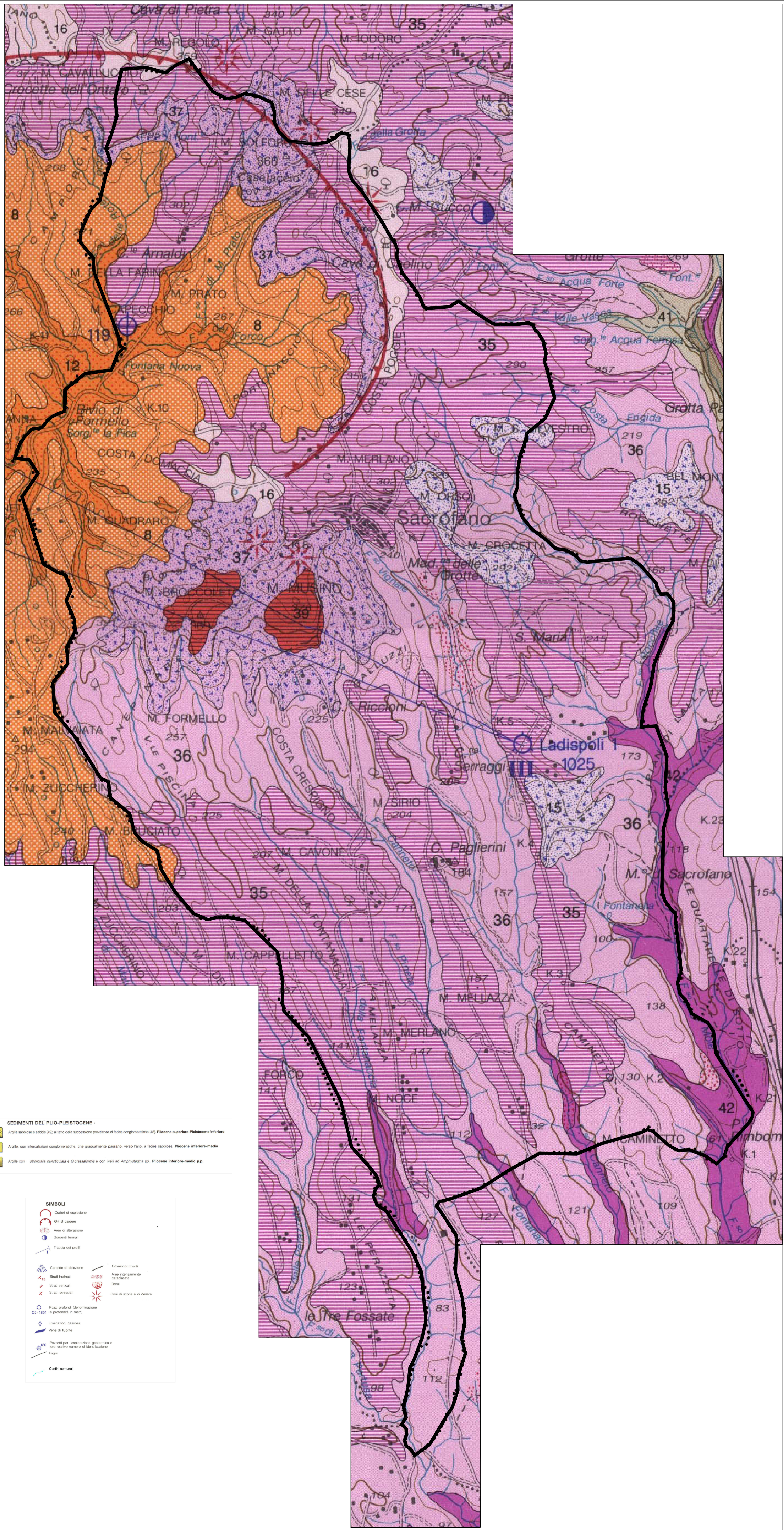




Num. prog. elaborato
4

Carta Geologica d'Insieme
 A/TEC/2b
 Scala: 1:10.000

PROGETTO architetto Alessandro Maria Angeletti	RESPONSABILE UTC ingegnere Pietro Minichella	Adozione DCC n° _____ del _____
CONSULENZA SPECIALISTICA architetto Vincenzo Cingolani dott. geol. Piergiorgio Curci dott. agr. Piero Morandini (Agriflora S.A.) per. agr. Alessandro Alceghi	-Valutazione Ambientale Strategica -Geologia della Variante -Studio Agropedologico e Insieme vegetazionale -Analisi del Territorio per Usi Civici	Approvazione DCC n° _____ del _____
COLLABORATORI architetto Salvatore Basile dott. geol. Leonardo Maria Giannini	dott. natur. Massimiliano Pietro Bianco geom. Gaetano Santo	Formato di Stampa:



- Denno**
- Sedimenti lacuali, alluviali e marini litorali e recenti. **Pliocene medio-superiore - Olocene**
 - Traverini
- UNITA' VULCANICHE**
- Prodotti idromagmatici dello stadio finale provenienti dall'attività dei centri di Braccianata (4), La Casa (2) e Marignano (8). Alternanza di livelli a granulometria da sabbioso-floccoso a cherica con silt massivi nei gradati e nei cassali. Alcuni livelli presentano stratificazione incrociata, spesso radiale anziché in bande e filo sedimentari
 - Unità idromagmatica superiore di Bracciano. Depositi cherici a prevalente laminazione parallela ed incrociata. Abbondanti filoni ossidati, lavici e del substrato sedimentario non termomorfizzati
 - Unità idromagmatica intermedia di Bracciano. Depositi cherici a prevalente laminazione parallela ed incrociata. Abbondanti filoni lavici e del substrato sedimentario (dal Pico e Moorea sommitali) non termomorfizzati
 - Prodotti idromagmatici dei centri di Pollina, La Conca (9) e Lagoccioli (10). Depositi incrociati a granulometria sabbioso-lavica con prevalente laminazione parallela e ricchi di bozzoli lavici fuochiosi
 - Depositi idromagmatici di M.S. Angelo. Comprende livelli fortemente cementati a granulometria sabbiosa e prevalente laminazione parallela con filo vulcanico e sedimentari non termomorfizzati e piccole coque prodottissime idromagmatiche
 - Costa arenoliteica di Bracciano (trachite con leucite). Matrice pomiceo-cherica ricca in bozzoli vulcanici e del sedimentario (dal Pico e Moorea sommitali) anche non termomorfizzati (**0.083 M.a.**)
 - Unità idromagmatica inferiore di Bracciano. Depositi cherici incrociati a prevalente laminazione parallela ed incrociata contenenti clasti vulcanici e del substrato sedimentario (dal Pico e Moorea sommitali) anche non termomorfizzati
 - Depositi idromagmatici di La Rocca. Comprende livelli rovinosamente vitici a granulometria sabbiosa e prevalente laminazione parallela e piccole coque prodottissime idromagmatiche
 - Prodotti idromagmatici di centri locali sul fianco orientale della caldera di Sacrofano (M.S. Silvestro, Casale Nuovo, M. Rosi, Fosso Casale, La Porcra). Alternanza di livelli cherici e lapilloso tomentosi arricchiti in bozzoli vulcanici
 - Unità idromagmatica di Sacrofano. Depositi cherici generalmente incrociati, a prevalente laminazione parallela ed incrociata. I livelli cherici sono cementati anziché in lavici accezionari e in filo di substrato (dal Lata e Pascegnoli) anche non termomorfizzati
 - Prodotti idromagmatici dei centri di Montorio (11), S. Maria (18), S. Martino (19), Agacolo (20), Tevignano (21), Pozzozone (22), Poggiozone (23). Livelli incrociati sabbioso-lavico cherici a prevalente laminazione parallela. Nei prodotti di S. Martino e Montorio sono presenti livelli di substrato sedimentario (dal Poggiozone al Moorea sommitale)
 - Prodotti idromagmatici dei centri a Nord del Lago di Bracciano (Montorio, M. Guarnano, M. Calvi, Tevignano ecc.) (24). Prodotti distali e cementati (travertino dagli stessi centri (25). Coste di lava scudoloso-lavica (Montorio, Casale, Tevignano e Bagli di Viovereto) e coste di lava fondente del settore settentrionale (26)
 - Unità vulcanica. Costa proiettilica del "Tuffo rosso a scorie nere" Aut. **0.18-0.15 M.a.**; Burghelli et al. (1991/27); incrociata a prodotti di natura (28)
 - Prodotti idromagmatici del centro di Vigna di Valle con lavici a livelli a cherici, laminazione parallela ed incrociata, strutture da impatto a lavici accezionari (28) e prodotti associate (29)
 - Costa proiettilica di Bracciano. Sono state distinte due facies: una facies flosca a granulometria fine contenente filoni vulcanici e del sedimentario, generalmente alla base dell'unità e confinata nelle predepressioni (21) ed una facies meno flosca a matrice sabbiosa-pomice con abbondanti ricche di lava scudolosa (30)
 - Costa arenoliteica di Vigna di Valle (latte con leucite). Depositi a matrice sabbioso-lavica da incrociata a molto coerente, simile a lava (32). Una costa di lava lavica con cristalli di leucite e riempita di lava (33)
 - Costa proiettilica di Vigna di Valle (latte con leucite). Vulcanite complessa molto simile all'unità di Vigna di Valle ma con differente orientamento
 - Costa proiettilica superiore di Sacrofano (trachite con leucite). Unità idromagmatica a matrice pomiceo con pseudofabbricati e laminazione incrociata dei livelli pomiceo (**0.26 M.a.**)
 - Prodotti di scudolosa dell'attività di Sacrofano e di costi di scorie locali (31). Prodotti dagli stessi centri non distanti, localmente ritrappati (36). Intersezioni di livelli cherici (38). Coste di lava sabbioso-lavico (39). Coste di lava scudoloso-lavica (Montorio, Casale, Tevignano e Bagli di Viovereto) e coste di lava fondente del settore settentrionale (26)
 - Costa proiettilica del "Tuffo rosso a scorie nere" (**0.49-0.43 M.a.**) Aut. A matrice pomiceo prevalentemente flosca e a volte in facies scudolosa, caratterizzata dalla abbondante frequenza di scorie nere (trachite). Comprende alla base, nella parte occidentale dell'area la costa proiettilica del "Poggiozone di Marzano" Aut.
 - Costa proiettilica di Morlupo. A matrice pomiceo (trachite) presenta caratteristiche pseudofabbricati e laminazioni parallele ed incrociate dei livelli pomiceo
 - Costa proiettilica inferiore di Sacrofano. A matrice pomiceo-cherica contiene tomentosi resti di lavici ed include sedimentari.
 - Depositi idromagmatici del centro di Morlupo (43). Livelli pomiceo (trachite cementato) sabbioso-lavico alternati a livelli scudoloso-lavico. Nella parte alta della sequenza compaiono livelli idromagmatici: trapezoidali di livelli lavici e cherici (44). Lava trachite scura con neopodolite (sodali?) poggiate direttamente sulle argille del Plio-Pleistocene e contenente filoni lavici e termomorfizzati (45)
 - Costa proiettilica del "Peperoi listati" Aut. A matrice pomiceo contiene scorie nere scudate
 - Vulcaniti acide del complesso vulcanico della Tofa-Casale e Marziale. Doni e ghiribiti associate

- SEDIMENTI DEL PLIO-PLEISTOCENE**
- Argille sabbiose e sabbie (H5) al tetto della successione prevalente di facies conglomeratica (H6). **Piocene superiore-Pleistocene inferiore**
 - Argille con intercalazioni conglomeratiche, che gradatamente passano, verso l'alto, a facies sabbiose. **Piocene inferiore-medio**
 - Argille con intercalazioni puntellate e G. crassostoma e con livelli ad Amphiprionia sp. **Piocene inferiore-medio p.p.**

- SIMBOLI**
- Crateri di esplosione
 - Gli di caldera
 - Area di attrazione
 - Sorgenti termali
 - Tracce dei pozzi
 - Condotte di discosione
 - Strati inclinati
 - Strati verticali
 - Strati rovesciati
 - Devonamenti
 - Asse intrinsecamente calcareo
 - Domi
 - Cervi di scorie e di cenere
 - Rocce pendine idromagmatiche
 - CS 1881 e profondità in metri
 - Emissioni gassose
 - Vene di fonte
 - Rocce per il risparmio geotermico e per il riutilizzo di scorie
 - Fughe
 - Confini comunali